

*Gouache de l'Abbaye de Valloires vers 1735 avant reconstruction*

## Présentation Projet

### L'Association de Valloires, une Histoire Vivante

**Historique :** En 1137 Guy II, comte de Ponthieu, fait appel à quelques moines de l'abbaye de Cîteaux qui s'établissent dans la vallée de l'Authie puis définitivement à Valloires en 1158. La première église est consacrée en 1226.

L'abbaye de Valloires connaît bien des drames et des vicissitudes : guerres franco-anglaises (la bataille de Crécy en 1346 est à 15 km de l'abbaye), guerres avec l'Espagne (proximité de l'Artois), guerres de religion.

Après plusieurs incendies, elle est reconstruite de 1742 à 1756 (situation actuelle).

La Révolution Française entraîne sa vente comme bien national : L'abbaye est vendue pour 261 000 livres le 7 Juillet 1791 à un seigneur local, Jourdain de l'Eloge, qui par son action de prévention sauve l'abbaye du pillage et de sa destruction.

L'abbaye est revendue par les héritiers en 1817 à une congrégation laïque, les Basiliens qui seront présents jusqu'en 1880. Ils sont alors remplacés par la société de Saint Vincent de Paul qui y installe un orphelinat agricole.

Nouveau drame causé par la loi du 1er Juillet 1901 sur les congrégations : la mise en vente est annoncée en 1906. Grâce à des interventions politiques, l'abbaye échappe à la vente; elle est même classée monument historique le 29 Septembre 1907.

Il en résulte cependant une période d'abandon mais aussi malheureusement de pillages.

Durant la première guerre mondiale de 1914-1918, l'abbaye est transformée en hôpital militaire belge.

En 1922, Mademoiselle PAPILLON, infirmière major de la Croix-Rouge française, Chevalier de la Légion d'Honneur, Croix de Guerre, fonde l'association de Valloires afin d'ouvrir un préventorium.

L'association est reconnue d'utilité publique le 10 Juin 1925. Elle devient propriétaire de l'abbaye : Préventorium, dispensaires, accueil des enfants, colonies de vacances, foyer culturel, centres sociaux, aide à domicile, maison de retraite sont créés.

Quelques repères :

- Achat en 1922
- Installation de l'eau courante en 1925
- Installation de l'électricité en 1928
- Installation du chauffage en 1929

### Aujourd'hui

L'association de Valloires est essentiellement un pôle médico-social pour l'accueil d'enfants :

- Maison d'enfants à caractère social (MECS),
- Institut thérapeutique éducatif pédagogique (ITEP).

**L'Abbaye a ainsi accueilli plus de 18 500 enfants depuis 1922.**

Par ailleurs, l'association a développé un pôle de services aux personnes âgées (maison de retraite, aide à domicile,...)

Enfin, l'association a des activités culturelles et hôtelières, notamment pour contribuer à entretenir l'abbaye.



Abbaye de Valloires façade Est – ensemble des toitures à refaire

## Dossier Travaux :

**Le premier projet**, qui nécessite des moyens financiers et techniques importants, concerne la toiture de la façade Est.

Cette toiture n'a jamais été modifiée depuis le XVIIIème siècle. Des aménagements ont été bien sûr réalisés depuis 1922 à l'intérieur des combles notamment des chambres mais aussi une citerne incendiée de 5000 litres (qui a occasionné des dégâts des eaux !)

Les travaux seront sous la surveillance d'un architecte des monuments historiques à qui nous devons les plans présentés dans ce dossier.

Un suivi sera aussi effectué par la direction régionale des affaires culturelles (DRAC) et par l'architecte des bâtiments de France (ABF).

### Projets à long terme :

#### Cloître :

Réfection des croisées de voutes, 36 au total

#### Immeuble de la sacristie : (tranche 1)

- Restauration de la pièce d'hiver des matines ; sol, plafond, boiseries, tableaux
- Restauration de l'ancienne salle de cinéma de Mademoiselle Papillon

#### Eglise abbatiale :

- Travaux de consolidation des maçonneries, inspection des structures
- Rachat des tableaux volés, installation de lustres Louis XV (volés)
- Réfections des cénotaphes du comte et de la comtesse de Ponthieu.

#### Corps de logis – façade Est :

- Consolidation de la maçonnerie sur les pierres de tailles



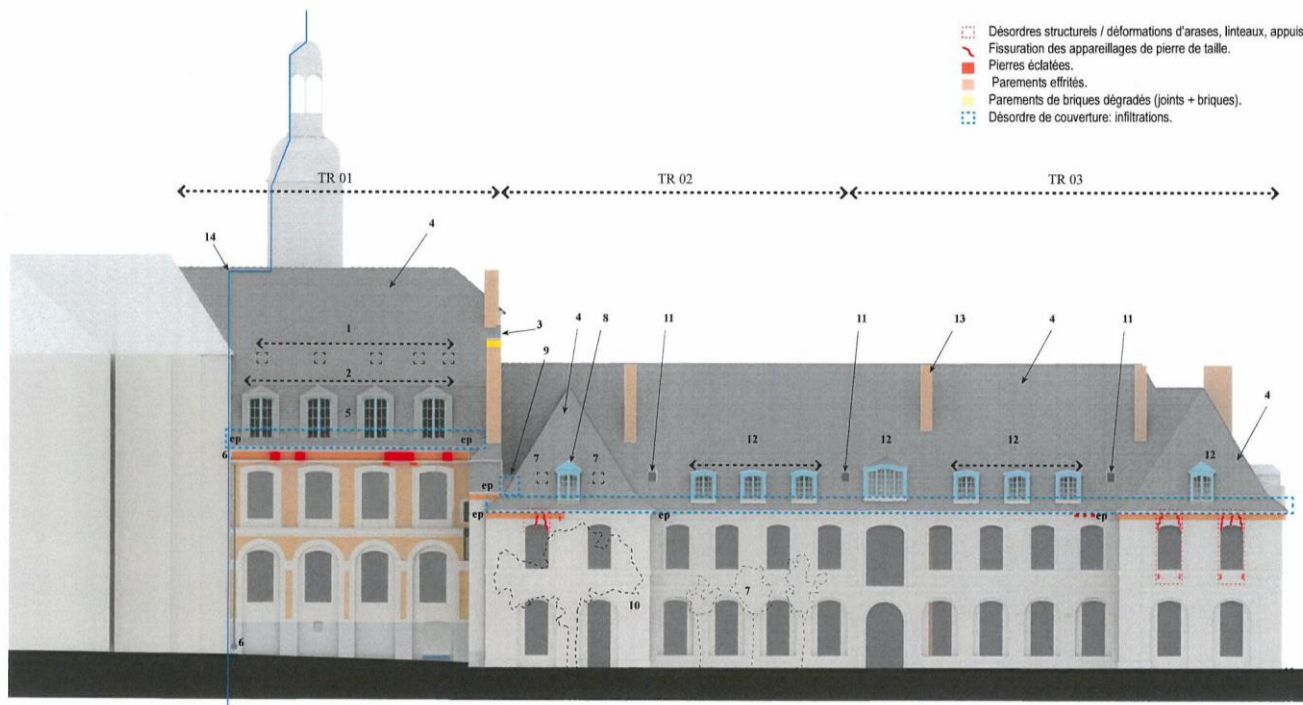
Pièce d'hiver des matines



Cénotaphe avec le gisant de Simon de Dammartin Comte de Ponthieu



Cloître avec ses croisées de voutes.



### Budget Prévisionnel Toitures Façade Est.

La campagne de restauration de la toiture s'échelonne sur 3 ans ; 2014/2015/2016.

Le coût projeté sur une valorisation en 2010 est de 1 216 698 € pour le seul versant Est de cette façade.

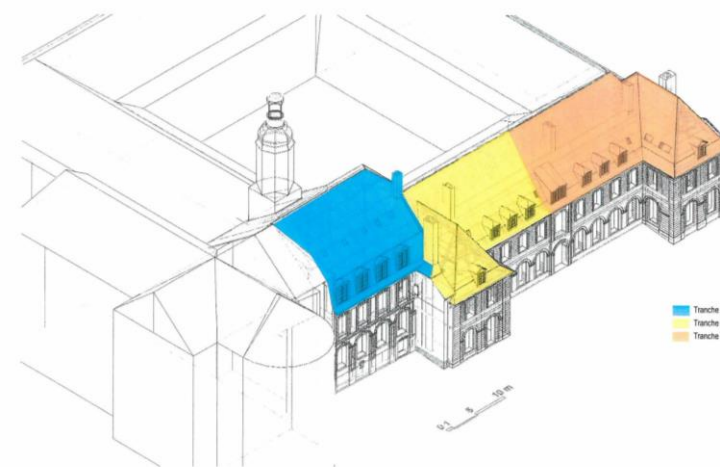
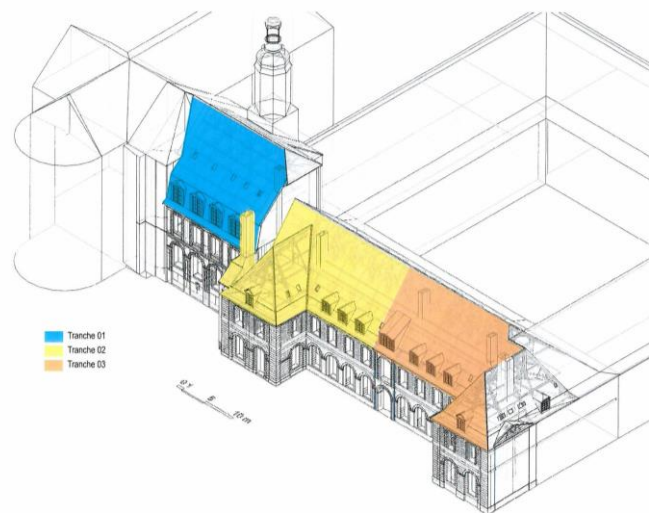
#### Coûts :

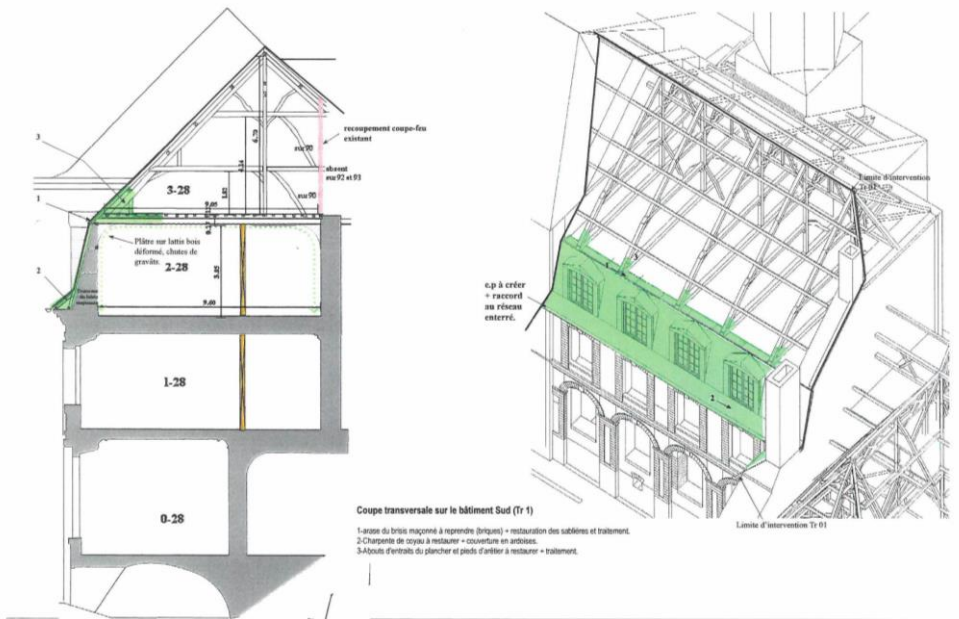
Tranche 01 = 423 809 € (bleu)

Tranche 02 = 390 643 € (jaune)

Tranche 03 = 402 246 € (orange)

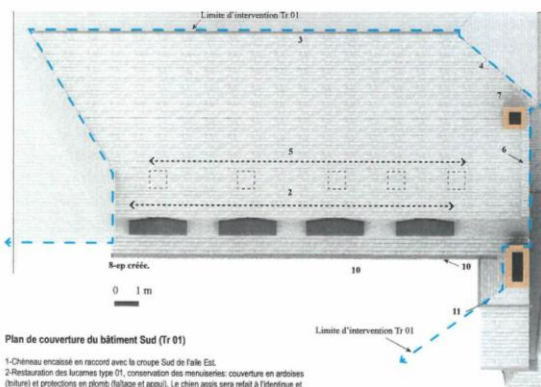
*Nota : les dessins –esquisses proviennent du dossier de l'architecte des monuments historique en charge du projet.*





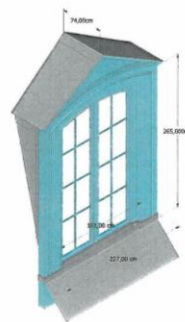
Coupe transversale sur le bâtiment Sud (Tr 1)

1-arase du brisis maçonné à reprendre (briques) + restauration des subtilités et traitement.  
2-Charpente de coyau à restaurer + couverture en ardoises.  
3>Aboutis d'entrants du plancher et pieds d'arêtier à restaurer + traitement.



Plan de couverture du bâtiment Sud (Tr 01)

1-Château encaissé en raccord avec la croupe Sud de l'aile Est.  
2-Restauration des lucarnes type 01, conservation des menuiseries: couverture en ardoises (balais) et protections en plomb (tablats et appui). Le chên assis sera refait à l'identique et mis en peinture.  
3-Falçage en plomb.  
4-Ardées de croupe fermés: ardoises en tranchis et noquet.  
5-Dépose sans réflexion des châssis à tabatière des combles.  
6-Réfection coursive mur en ardoises.  
7-Réfection sol de cheminée (basaco).  
8-Création d'une descente EP en cuivre supplémentaires à raccorder au réseau.  
9-Suppression de la descente EP dans l'angle du courbeurt.  
10-Remplacement de la gouttière en zinc par du cuivre.  
11-Mise en place de cheminées de ventilation en plomb.  
11-réfection des couvertures en ardoises des glacis de courbeurt + gouttière et descente EP en cuivre.



LUCARNE TYPE 1

Bâtiment Sud

Quantité: 4  
-conservatoire de fenêtre récente à conserver.  
-Mise à neuf du châssis de lucarne, compris appui et plâtrons et moustures.  
-Pose de couverture en plomb sur toiture, falçage, fronton, appui et jointes.  
-châssis en bois apparent à peindre.

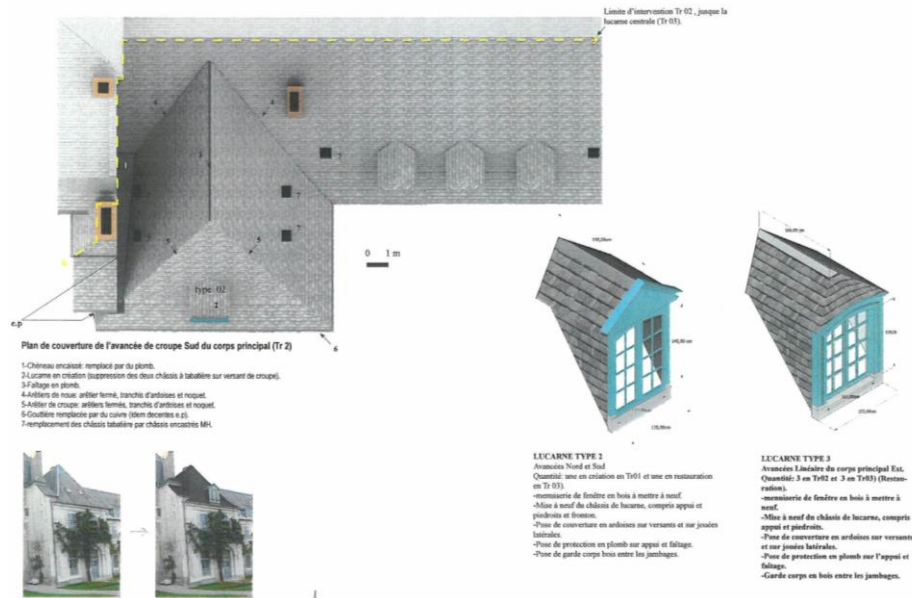
## Travaux envisagés en Tranche 1 :

### Coupe transversale sur le bâtiment Sud

1. Arase du brisis à reprendre (briques) + restauration des sablières avec traitements (*vert*)
2. Charpente de coyau à restaurer + couverture en ardoises
3. Aboutis d'entrants du plancher et pieds d'arêtier à restaurer + traitement

### Plan de couverture du bâtiment Sud

1. Restauration des lucarnes (4)
2. Faîtage en plomb
3. Dépose des châssis à tabatière des combles
4. Réfection du couvre mur en ardoises
5. Remplacement de la gouttière en zinc par du cuivre



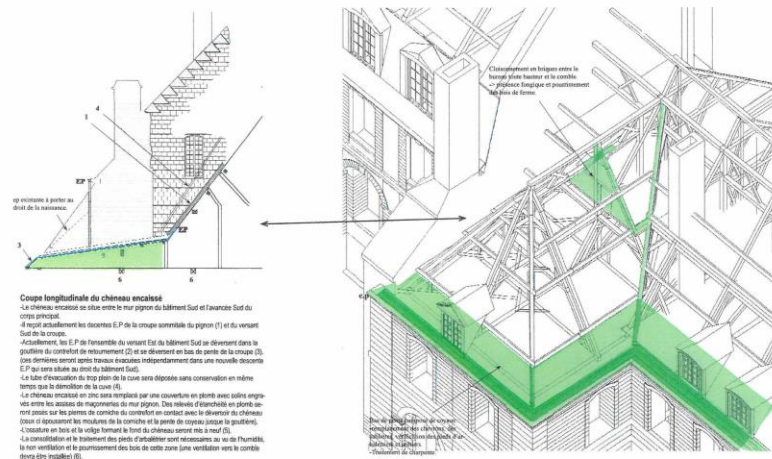
## Travaux envisagés en Tranche 2 :

### Plan de couverture de l'avancée de croupe Sud du corps principal

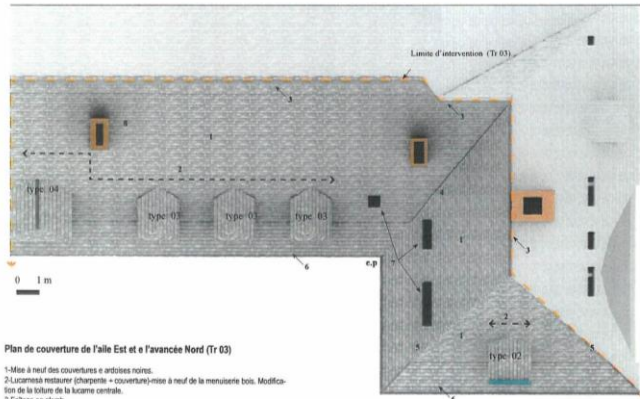
1. Création lucarne avec suppression des 2 châssis à tabatière.
2. Faîtage en plomb.
3. Gouttière remplacée par du cuivre.
4. Remplacement des châssis tabatière par châssis encastrés (monument historique).

### Coupe longitudinale du chéneau encaissé (vert)

1. Le chéneau encaissé en zinc sera remplacé par une couverture en plomb avec solins engravés entre les assises de maçonnerie du mur pignon.
2. Remplacement de chevrons, lucarnes, pieds d'arêtiers.
3. Travaux pour les eaux pluviales (EP) : descentes, gouttières.
4. L'ossature en bois et la volige formant le fond du chéneau seront mis à neuf.

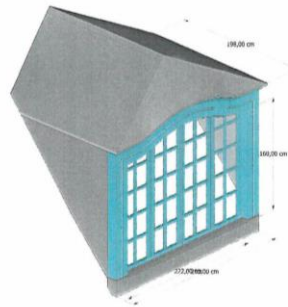
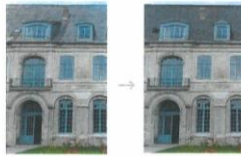


Note: l'intérieur des bas de pentes est doublé par du plâtre, le remplacement de chevrons et de toute pièce de charpente (lucarnes, pieds d'arêtiers) nécessitera la dépose du doublage. La refecton des plâtres et l'isolation n'est pas prévue dans ce dossier et seront à la charge de la maîtrise d'ouvrage.



Plan de couverture de l'aile Est et de l'avancée Nord (Tr 03)

- 1-Mise à neuf des couvertures et ardoises noires.
- 2-Lucarnes à restaurer (charpente + couverture)-mise à neuf de la menuiserie bois. Modification de la toiture de la lucarne centrale.
- 3-Falçage en plomb.
- 4-Ardères de noue, arêtes fermés, tranchée d'ardoises et noquet.
- 5-Ardères de croupe, arêtes fermés, tranchée d'ardoises et noquet.
- 6-Couffière remplacée par du cuivre (idem decarant et c).
- 7-Remplacement des chéneaux latéraux par chéneaux encaissés MH de dimensions identiques à l'existant.
- 8-Rehausse de la cheminée en maçonnerie de briques



LUCARNE TYPE 4  
Corps principal Est, lucarne centrale.  
Quantité : 1 (Restauration).  
- menuiserie de fenêtrage en bois à mettre à neuf.  
- Mise à neuf du châssis de lucarne, compris appui et piedroits. Modification de la toiture.  
- Pose de couverture en plomb sur verrous et sur jointes latérales.  
- Pose de protection en plomb sur l'appui et falçage.  
- Gardé corps en bois entre les jambages.

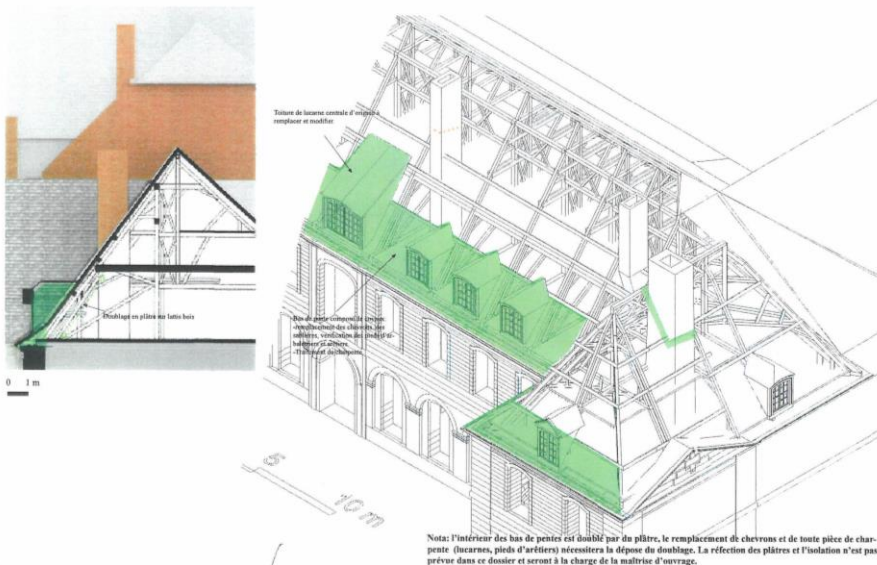
### Travaux envisagés en Tranche 3 :

#### Plan de couverture de l'aile Est et de l'avancée Nord

1. Mise à neuf des couvertures en ardoises noires.
2. Lucarnes à restaurer
3. Rehausse de la cheminée en maçonnerie de briques
4. . . .

#### Coupe longitudinale du chéneau encaissé -vert

1. Le chéneau encaissé en zinc sera remplacé par une couverture en plomb avec solins engravés entre les assises de maçonnerie du mur pignon.
2. Remplacement de chevrons, lucarnes, pieds d'arêtiers.
3. Toiture de la lucarne centrale d'origine à remplacer et à modifier.



Notes: l'intérieur des bas de poutres est doublé par du plâtre, le remplacement de chevrons et de toute pièce de charpente (lucarnes, pieds d'arêtiers) nécessitera la dépose des doublages. La réflexion des plâtres et l'isolation n'est pas prévue dans ce dossier et seront à la charge de la maîtrise d'ouvrage.

## Le Fonds de dotation 'Abbaye de Valloires'

L'association de Valloires a créé ce fonds de dotation dont l'objet unique est de recueillir des fonds pour l'entretien du patrimoine de l'abbaye de Valloires. Ce fonds de dotation a été créé en septembre 2012 ; N° 20120035.

### Objectifs :

Le premier objectif du 'fonds de dotation' et des dons collectés en France, est de réparer la charpente de la façade Est de l'Abbaye et de procéder au remplacement total des ardoises.

Les objectifs suivants retenus sont pour la maçonnerie de la façade Est ; la restauration de l'ancienne salle d'hiver des matines puis de l'ancienne bibliothèque des moines et des peintures (restauration, rachat des toiles volées,...)

### MECENAT ENTREPRISE

En devenant mécène de l'Abbaye, vous accompagnez l'Association de Valloires dans ses missions de lutte contre les fléaux sociaux et de sauvegarde du patrimoine historique :

- Vous bénéficiez de contreparties (à définir dans le cadre des activités culturelles ou hôtelières de l'Abbaye) valorisantes en termes de communication extérieure sans compter l'image de solidarité auprès des enfants vis à vis de vos salariés et de vos clients ou partenaires.
- Vous bénéficiez de dispositions fiscales incitatives.
- **Vous choisissez votre forme de mécénat** ; mécénat financier, mécénat de compétence ou en nature, mécénat collectif.

**Fiscalité** : réduction d'impôt sur les sociétés de **60% du montant du don** effectué et retenu dans la limite de 0,5% du CA/HT. Un report de l'excédent de réduction d'impôt, en cas de dépassement du plafond, sur les 5 exercices suivants est possible.

**Un don de 100 000 € avec une réduction d'impôt sur les sociétés de 60 000 € et des contreparties à hauteur de 25 000€ aura un coût réel de 15 000 €.**

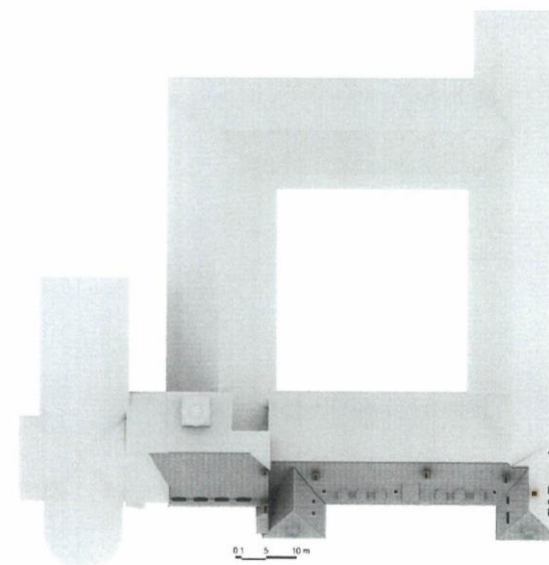
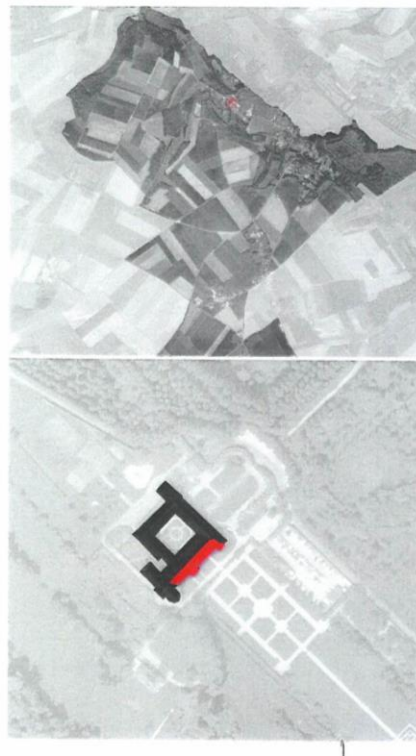


Figure 1: Abbaye de Valloires vue du ciel

### MECENAT PARTICULIER

Vous soutenez les valeurs solidaires au cœur des projets de l'Association de Valloires :

- offrir à des enfants un épanouissement qu'ils n'ont pas dans leur famille, un éveil dans un cadre patrimonial historique et un brassage de vies.
- offrir à des personnes âgées de meilleures conditions de vie.

**Fiscalité** : réduction d'impôt de **66% du montant** du don effectué et retenu dans la limite de 20% du revenu net. Un report de l'excédent de réduction d'impôt, en cas de dépassement du plafond, pendant les 5 années suivantes est possible.

**Un don de 1 000 € donne une réduction d'impôt de 660 € pour un coût réel de 340 €. Ces dons ne rentrent pas dans le plafond des niches fiscales.**



*Vue de la façade Est de l'Abbaye de Valloires depuis les Jardins de Valloires.*

### L'ABBAYE EN CHIFFRES

21 ha dont 7 ha loués aux Jardins de Valloires

Surface des bâtiments : 5 134 m<sup>2</sup> hors église abbatiale.

**Première construction** : en 1158

**Reconstruction** : de 1738 à 1756 ;

La seule abbaye cistercienne avec une église à décor baroque unique en France.

### TRAVAUX A FINANCER

Toiture de la façade Est: 1,3 million €

Travaux sur les bâtiments des enfants : 2 millions €

Consolidation de la maçonnerie de l'église abbatiale : 500 000 €

Réfections des voutes du cloître : 425 000 €

Réfection du mur d'enceinte (en cours de chiffrage)

**Fonds de dotation**: 03 22 29 62 10

Courriel : [f.dotation.valloires@nordnet.fr](mailto:f.dotation.valloires@nordnet.fr)

Web : [www.dotations-abbaye-valloires.com](http://www.dotations-abbaye-valloires.com)

### HORAIRES – ABBAYE

- **Hôtellerie** : toute l'année
- **Séminaire** : toute l'année
- **Visites** : de mars à novembre

### CONTACTS

**Association**: 03 22 29 62 08

Courriel : [asso.valloires@wanadoo.fr](mailto:asso.valloires@wanadoo.fr)

Web : [www.abbave-valloires.com](http://www.abbave-valloires.com)





## Association de Valloires

### Organisation

L'association de Valloires est divisée en plusieurs pôles d'activités et de services :

**MECS** (Maison d'Enfants à Caractère Social) qui accueille environ 78 enfants (mixte) en internat, confiés par les services sociaux du Conseil Général ou par la Justice.

**IITEP** (Institut Thérapeutique Educatif & Pédagogique) qui accueille des enfants (garçons) en rupture de ban scolaire et social, présentant des troubles du comportement. Les enfants sont en internat à l'Abbaye de Valloires pour environ 40 d'entre eux. Il existe aussi à Abbeville un semi-internat décentralisé et un Sessad (Suivi à Domicile) pour environ 30 enfants.

**Pôle de services aux personnes âgées** dans le cadre d'un **SSIAD** (Services de Soins Infirmiers à Domicile), d'un **SAMAD** (Service d'Aide et de Maintien à Domicile) et d'un Foyer d'Hébergement Temporaire & Maison de retraite.

Ce pôle de services est né de la volonté de la fondatrice, Thérèse Papillon, infirmière de la Croix-Rouge, d'offrir aussi un accompagnement aux personnes âgées.

**A.C.H** (Activités Culturelles & Hôtelières) : Ce service est chargé de l'accueil des visiteurs, de l'hébergement hôtelier à l'Abbaye (dont des suites 18<sup>èmes</sup>), de l'organisation de séminaires d'entreprises, de mariages ainsi que des concerts culturels.

### Équipes

Près de 250 salariés travaillent pour soutenir ces activités :

- 50% de personnel éducatif
- 4% d'instituteurs
- 12% pour le service entretien
- 8% pour les services généraux mutualisés
- 3% de psychologues, médecins spécialisés,
- 23% pour le service des personnes âgées.



## Le financement de l'Association de Valloires

### Tiers Financeurs

L'association est un centre médico-social pour les enfants. Ces derniers séjournent soit en internat ou en semi-internat.

Ainsi, pour chaque enfant accueilli, l'association perçoit un prix de journée. Le financement de ces journées est assuré par l'Agence Régionale de Santé –ARS (sécurité sociale) pour les enfants de l'IITEP et par le Conseil Général de la Somme pour la MECS.

Pour les autres activités de services à la personne âgée, l'ARS donne une dotation de fonctionnement pour le SSIAD.

Pour le SAMAD, c'est le conseil général de la Somme qui fixe le prix à l'heure.

Pour la maison de retraite, c'est aussi le conseil général.

Ces tiers financeurs permettent de "financer" toute la logistique des enfants : le logement/la nourriture/le transport/les éducateurs et les activités pédagogiques, soit 95% du prix de journée.

Les tiers financeurs n'interviennent cependant pas dans l'entretien mobilier et immobilier de l'Abbaye de Valloires. Pour ces charges, l'association ne peut compter que sur ses ressources propres : activités de visites de l'abbaye, locations de salles, nuitées d'hôtel, ventes de la boutique.

Cette activité "commerciale" ne suffit pas à l'entretien de l'abbaye.

L'association dispose de fonds propres provenant de dons et de legs. Ces derniers ne permettent pas de **maintenir des investissements pour les enfants sur de nouveaux projets ni ceux nécessaires pour l'entretien de l'Abbaye.**

Dans le cadre de monuments historiques, l'Etat peut certes intervenir jusqu'à hauteur de 40% des projets mais dans le cadre du budget des Affaires Culturelles.

C'est devant ce constat que l'Association de Valloires a décidé de mettre en place des campagnes de recherche de dons pour renforcer ces Fonds propres et de créer le fonds de dotation "Abbaye de Valloires" pour l'entretien du patrimoine.

Le fonds de dotation offre une transparence totale quant à la destination des fonds.



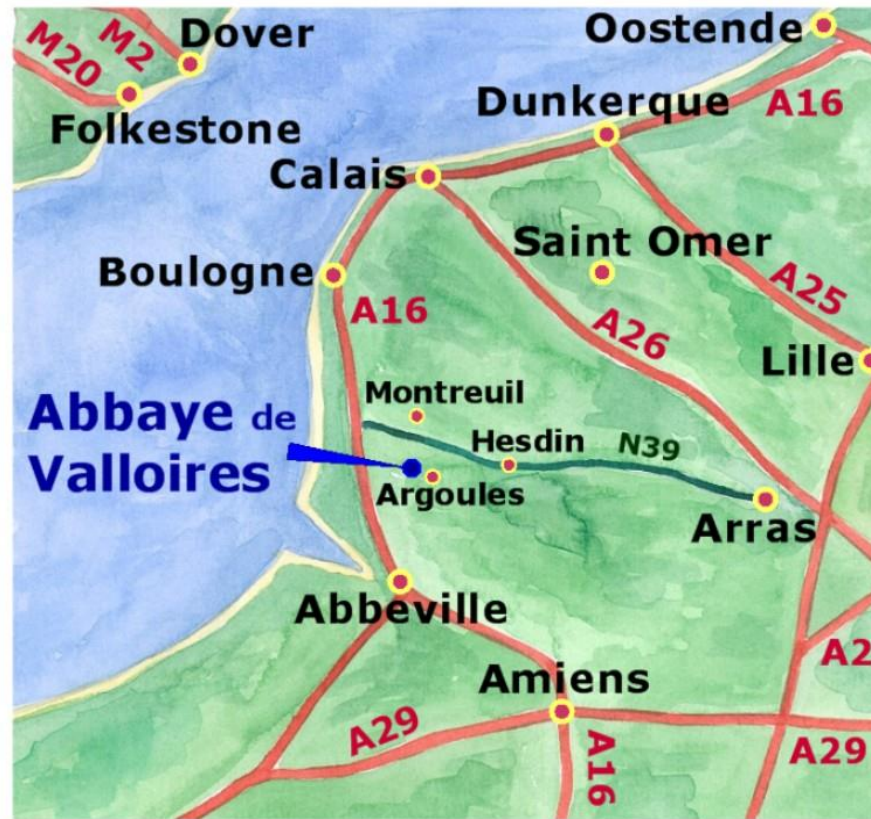
*Panoramique de l'église abbatiale*



*Vue Est de l'Abbaye et des Jardins de Valloires*



*Vue Nord-Ouest Abbaye de Valloires*



**Localisation:** L'abbaye est située à Argoules (80120) à 66 km d'Amiens, 135 km de Lille, 216 km de Paris, 23 km de la Baie de Somme (Parc du Marquenterre) et à 45 km du Touquet.

